

平成 22 年度

事業計画及び収支予算書

# 目 次

平成 22 年度財団法人松山市文化・スポーツ振興財団事業計画・・・・・・・・	1
平成 22 年度財団法人松山市文化・スポーツ振興財団収支予算・・・・・・・・	11

# 平成 22 年度財団法人松山市文化・スポーツ振興財団事業計画

平成 22 年 4 月 1 日から  
平成 23 年 3 月 31 日まで

本年度は、財団法人松山市施設管理公社と財団法人松山市生涯学習振興財団が合併し、財団法人松山市文化・スポーツ振興財団として、文化及びスポーツを総合的に振興していくスタートの年である。

新財団として新たな目的を達成するための振興事業では、様々な芸術家の公演やトップアスリートの集う大会等を開催して市民に感動の場を提供したり、市民一人ひとりが参加できる機会の創出に努めると同時に、健康づくりや生きがいなど、文化やスポーツの多岐にわたる効果を市民すべてが共有できるように取り組む。

文化及びスポーツ施設の管理運営では、松山市から指定を受けた松山市総合コミュニティセンター、松山中央公園体育施設、松山市民会館、松山城二之丸史跡庭園、松山市立埋蔵文化財センター及び松山市野外活動センター各施設において利用者が安心して快適な利用が出来るよう適切な管理運営に努めると同時に、リピーターの確保及び新規利用者の獲得など利用増加に向けた活動をさらに進めていく。

以上の業務を総合的かつ効果的に推進する団体へと組織の再編を行った。

## 財団法人松山市文化・スポーツ振興財団 寄附行為

### (目的)

第 3 条 この法人は、文化・スポーツを総合的に振興することにより、文化が薫りスポーツ活動に満ち溢れた魅力あるまちづくりを推進し、もって創造性豊かで健全な市民生活の形成と、潤いと活力にあふれた地域社会の発展に寄与することを目的とする。

### (事業)

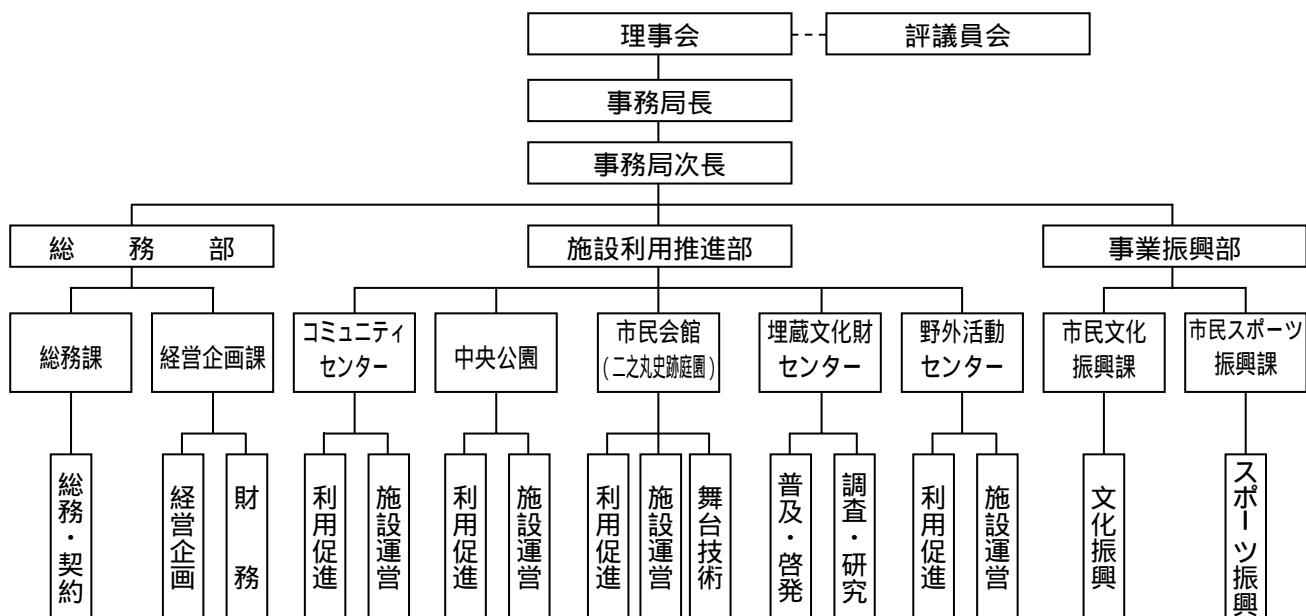
第 4 条 この法人は、前条の目的を達成するため、次に掲げる事業を行う。

- (1) 文化・スポーツ大会、講演会、教室、その他の催しの開催
- (2) 文化・スポーツ活動の奨励、市民団体の育成及び指導者の養成
- (3) 文化・スポーツの調査及び研究
- (4) 文化・スポーツ情報の収集及び提供
- (5) 多様な学習機会の提供及び学習意識の啓発
- (6) 埋蔵文化財の保存、保護及び啓発
- (7) 松山市から受託する文化・スポーツ施設の管理運営
- (8) その他目的を達成するために必要な事業

## 1. 組織体制について

新財団においては、部制を導入し、総務部、施設利用推進部、事業振興部の3部を設置し、組織の役割分担を明確にする。

### 財団法人 松山市文化・スポーツ振興財団 組織図



## 2. 文化及びスポーツ施設の管理運営

1,841,982 千円

利用者ニーズを的確に把握しながら効率的な運営に努め、市民に快適で安心なサービスを提供すると同時に、最適な指定管理者として適切な施設運営と利用者及び利用率の向上を図る。

### ・指定管理施設

松山市総合コミュニティセンター（松山市立中央図書館を除く。）

松山中央公園体育施設

松山市民会館

松山市野外活動センター

松山城二之丸史跡庭園

松山市立埋蔵文化財センター

### ・管理運営業務

施設及び付属設備の使用許可に関する業務。

施設の使用料、入館料又は入園料の徴収。

施設、付属設備の維持管理及び運営に関する業務。

施設の改修又は修繕。

財団運営施設の過去3ヵ年利用状況

(人)

	H18年度	H19年度	H20年度
松山市総合コミュニティセンター	736,577	758,310	808,718
松山中央公園体育施設	649,819	663,870	727,568
松山市民会館	366,788	336,600	357,926
松山市野外活動センター	118,981	120,606	117,722
松山城二之丸史跡庭園	39,237	43,432	42,172
考古館(松山市立埋蔵文化財センター)	15,568	16,038	21,369
合 計	1,926,970	1,938,856	2,075,475

財団運営施設の過去3ヵ年使用料等収入状況

(円)

	H18年度	H19年度	H20年度
松山市総合コミュニティセンター	222,132,850	231,289,160	228,264,140
松山中央公園体育施設	174,220,946	163,406,733	161,491,539
松山市民会館	96,183,680	91,290,290	93,391,390
松山市野外活動センター	38,870,000	37,919,885	39,617,380
松山城二之丸史跡庭園	3,694,655	4,148,665	4,369,010
考古館(松山市立埋蔵文化財センター)	516,620	727,150	884,900
合 計	535,618,751	528,781,883	528,018,359

3. 文化振興事業

36事業

39,160千円

多様な感性や創造力を発達させる機会、感動を共有する場、さらには歴史を顧みて郷土に新たな魅力を発見する機会等の提供を通じて、市民が生活に潤いや豊かさを感じることが出来る環境の実現を目指す。

新規事業

事業名	実施時期	実施場所
市民文化フェスタ 4,635千円	2月下旬	総合コミュニティセンター
<p>【事業概要】</p> <p>著名人による講演会や地域の文化振興の集大成として市民の誰もが気軽に参加できるイベント(学習グループの発表会・展示会等の参加体験型イベント)を実施し、お互いの交流を図り、活力あるまちづくりを推進する。</p>		

事業名	実施時期	実施場所
松山島博覧会関連事業 <b>財団法人松山市文化・スポーツ振興財団発足記念事業            忽那諸島・歴史探訪 開催事業</b> 4,087 千円	8月～10月	埋蔵文化財センター 中島総合文化センター
<b>【事業概要】</b> 明治期並びに昭和初期に東京国立博物館に所蔵され、一度も忽那諸島に帰ってきていない考古資料を借用展示する特別企画展、古代体験教室等を開催し、多くの市民が、忽那諸島の歴史・文化遺産を見て、体験し、さらに未来に伝えることを目的に開催する。		
<b>陶芸教室</b> 2,219 千円	年間3回	野外活動センター
<b>【事業概要】</b> 「現代の名工」にも選ばれた高名な砥部焼き陶芸家である白潟八州彦先生により、仕事を定年退職し、新たな楽しみや生きがいを模索している高年齢層を主なターゲットとし、陶芸等の文化を通じて野外活動センターの振興、集客向上を図る。		

#### 継続事業

事業名	事業概要	実施時期	実施場所
<b>市民ミュージカル事業</b> 7,050 千円	目的：芸能文化意識の向上を図る。 内容：出演者及びボランティアスタッフを公募し、専門家の演技や歌唱指導によりミュージカルの公演を行う。	出演者募集 オーディション4月 公演：7月	総合コミュニティセンター キャメラホール
<b>コミセン夢千夜</b> 絵画募集 ダンス公演 演劇公演 3,935 千円	目的：世代間の相互理解の場を創出することで、夢が年代を超えて体感できる場の提供。 内容：市内の小学生から「わたしの夢」を題材とした絵画を募集し、選出する絵画を題材にダンスや演劇の公演を行う。	(絵画募集) 募集：5月～6月 展示：6月 (ダンス公演) 出演者募集：6月 公演：11月 (演劇公演) 出演者募集：8月 公演：2月	総合コミュニティセンター 企画展示ホール

事業名	事業概要	実施時期	実施場所
<b>特別展</b> <b>前方後円墳の出現～</b> <b>西部瀬戸内の地域色</b> 2,862 千円	目的：松山の古墳時代や日本の古代についての関心と理解を深める。 内容：西部瀬戸内の出現期の前方後円墳を取り上げ、松山の地域色を紹介する展示会等の開催。	10月30日 ～12月12日	埋蔵文化財センター
<b>マナビストまつやま</b> 1,583 千円	目的：文化活動の要望に応える場の提供。 内容：有識者による歴史、文学、生活などの講座を実施する。	6月～2月 30回	コムズ外
<b>松山大学公開講座</b> 1,501 千円	目的：文化活動や生きがいづくりへの関心を高める。 内容：松山大学と連携してレベルの高い学習機会を提供する。	5月～12月	松山大学
<b>シルバーコーラス</b> <b>振興事業</b> 1,412 千円	目的：音楽に対する知識や協調性を深める場の提供。 内容：高齢者によるコーラスグループ活動と発表の場を提供する。	6月～3月(25回) 火曜日、木曜日	中央公民館
<b>工作教室</b> 1,200 千円	目的：親子のコミュニケーションを図る。 内容：手作りおもちゃの工作を指導する教室。	土、日、祝日 春・夏・冬休み期間	総合コミュニティセンター こども館
<b>抹茶接待</b> 1,036 千円	目的：来園者にやすらぎの場を提供。 内容：園内で「お茶」を提供する。	4月、5月、9月～11月 2月、3月 67回 土、日、祝日	二之丸史跡庭園
<b>観月会</b> 902 千円	目的：邦楽や伝統芸能などを披露し、ひと時の安らぎを提供。 内容：中秋の名月の時期に合わせて観月会を実施する。	9月19日	二之丸史跡庭園
<b>サマーフェスティバル</b> 715 千円	目的：松山夏まつりの協賛事業として庭園の活性化を図る。 内容：二之丸サマーフェスティバルとして各種イベントを開催する。	8月13日	二之丸史跡庭園
<b>五明の里窯</b> <b>体験学習</b> 650 千円	目的：陶芸文化を通して豊かな人間性を養う場の提供。 内容：「五明の里窯」を利用した、陶芸教室を実施する。	7～10月	野外活動センター

事業名	事業概要	実施時期	実施場所
親子体操教室 638 千円	目的：子供の健康と成長の手助けをする。 内容：親子でマット、トランポリン等を使って全身運動をする教室。	5月～7月 12回 9月～12月 12回 1月～3月 12回	総合コミュニティセンター こども館
親子リズム教室 637 千円	目的：表現力や敏捷性を身につける。 内容：すずやタンバリン等の楽器を使い音感やリズム感を養成する教室。	5月～7月 12回 9月～12月 12回 1月～3月 12回	総合コミュニティセンター こども館
抹茶教室・煎茶教室 礼儀作法教室 494 千円	目的：伝統文化を継承する教室。 内容：茶道と礼儀作法を指導する教室。	5月～7月 10月～12月 毎週木曜日 10回	二之丸史跡庭園
四国地区埋蔵文化財 センター巡回展 「続・発掘へんろ」 432 千円	目的：埋蔵文化への関心と興味を高める。 内容：四国内埋蔵文化財センターが合同で発掘出土品巡回展を開催する。	4月24日～6月27日	埋蔵文化財センター
古代体験教室 392 千円	目的：歴史や考古学に対する興味や関心を高める。 内容：石やガラスで作る勾玉作り、石膏で作った分銅形土製品の色つけなど古代を体験する教室。		埋蔵文化財センター
	石を磨いて勾玉作り	毎月1回、第4土曜日	
	古代衣装、ペンダント作り等	5月、7月、8月 各月1回	
	合金でのミニ銅鐸、銅銭作り	5月28日、29日 9月17日、18日 2月12日	
	「なりきり古代人」	8月3日～8日	
	火おこし体験	随時	
	ガラス勾玉をつくろう	6月12日 12月18日	
	石膏でミニ銅鐸、銅鏡づくり	7月30日～8月1日	
わかりやすい 考古学講座 377 千円	目的：考古学や松山の歴史への興味や関心を高める。 内容：松山の古墳時代の集落や出土品を基に講演会等を開催する。	5月～3月 月1回	埋蔵文化財センター

事業名	事業概要	実施時期	実施場所
<b>親子ふれあい教室</b> 360 千円	目的：こどもの自立心の確立を促す。 内容：親子で人形劇、紙芝居等の観賞や 季節行事を体験する教室。	5月～7月 6回 9月～12月 6回 1月～3月 6回	総合コミュニティセンター こども館
<b>地域展 小野の歴史</b> 336 千円	目的：小野地区の豊かな遺跡を広く周知。 内容：集落跡、古墳、古代窯跡などの遺 跡の展示会及び解説。	1月9日～3月28日	埋蔵文化財センター
<b>発掘調査速報展 掘ったぞな・松山</b> 326 千円	目的：松山の古代史や埋蔵文化財に対す る興味や関心を高める。 内容：市内で発掘した遺跡・発掘調査報 告書が刊行された遺跡を紹介。	7月10日～8月31日	埋蔵文化財センター
<b>声浴絵本教室</b> 242 千円	目的：子ども達の豊かな情操を養う。 内容：絵本の朗読を親子で聞いて知能の 発達を促す教室。	6月～10月 10回 11月～3月 10回	総合コミュニティセンター こども館
<b>赤ちゃんこえ浴教室</b> 242 千円	目的：こどもの豊かな情操を養う。 内容：お母さんと赤ちゃんを対象に紙芝 居の観賞等を行う教室。	5月～7月 12回 9月～12月 12回 1月～3月 12回	総合コミュニティセンター こども館
<b>二之丸史跡庭園 松山春まつり関連事業</b> 228 千円	目的：文化に触れる機会の提供。 内容：観光客が多く訪れる時期に、文化 作品展やお茶席を開催する。	4月2日～4日	二之丸史跡庭園
<b>出前考古学講座</b> 221 千円	目的：考古学に対する関心を高める。 内容：学校や公民館等に出向き、出土品 を実際に「見て」、「触れる」など の講座を開催する。	随時	埋蔵文化財センター
<b>ふれあい将棋教室</b> 150 千円	目的：世代間交流による豊かな感性を身 につける機会の提供。 内容：親子で「将棋」を楽しむ教室。	7月下旬	総合コミュニティセンター
<b>松山市考古館ロビー展</b> 100 千円	目的：考古学への関心を高め、埋蔵文化 財保護思想の啓発。 内容：ロビーにおいて考古学関連の展示 会を開催する。	通年	埋蔵文化財センター

事業名	事業概要	実施時期	実施場所
<b>春の山草展</b> <b>秋の山草展</b> 60千円	目的：来園者に安らぎ、癒しを感じて頂き、庭園の活性化を図る。 内容：季節毎の山草の展示。	4月29日～5月1日 9月23日～25日	二之丸史跡庭園
<b>夏季講座</b> 34千円	目的：科学への理解を深める。 内容：四国電力（株）の協力を得て市内の小学4年生から中学3年生を対象に、工作や科学実験、発電所の見学を行う。	8月 3日間 2コース	総合コミュニティセンター こども館
<b>二之丸演奏会</b> 31千円	目的：来園者にやすらぎを提供。 内容：四季折々の顔を持つ庭園内で演奏会を開催する。	4月～5月 7回 11月 4回	二之丸史跡庭園
<b>つばき名花展</b> 30千円	目的：来園者に花の美しさや見る楽しさを味わえる空間を提供。 内容：日本の名花、伊予の名花であるヤブ椿、雪椿等を展示する。	3月7日～13日	二之丸史跡庭園
<b>おもちゃ病院</b> 18千円	目的：物を大切にする気持ちを育む。 内容：壊れているおもちゃをおもちゃドクターが治療する。	5月,8月,12月 第1日曜日	総合コミュニティセンター こども館
<b>いっしょに遊ぼう</b> 15千円	目的：親子の絆を深める催しの提供。 内容：地元の文化保存団体と、日本の文化を「遊び」という角度から体感できる場を提供する。	5月4日 春 11月3日 秋	二之丸史跡庭園
<b>特別観望会</b> 10千円	目的：天文普及を図り、宇宙への関心を高める。 内容：流星群の観望会を実施する。	8月12日	総合コミュニティセンター こども館

4 . スポーツ振興事業

39 事業

29,444 千円

トップアスリートのプレーを直接見る感動、共に汗を流して感じる充実感、少しずつ健康になっていくことを実感する達成感など、市民がスポーツを通じて生活に生きがいや喜びを感じることが出来る環境の実現を目指す。

新規事業

事業名	実施時期	実施場所
坊っちゃんスタジアム開場 10 周年記念イベントフェスティバル関連事業 財団法人松山市文化・スポーツ振興財団発足記念事業 市民スポーツフェスタ 3,001 千円	8 月	中央公園
<p><b>【事業概要】</b></p> <p>2005 年のチーム設立以来 44 都道府県で試合を行ってきた「欽ちゃん球団・茨城ゴールデンゴールズ」を招き、地元球団との試合を開催する。白熱の試合と共に観客を魅了する欽ちゃんのマイクパフォーマンスにより、観客と球団が一体となって新財団設立とスタジアム 10 周年を祝う。</p>		

継続事業

事業名	事業概要	実施時期	実施場所
テニス教室 2,552 千円	目的：中央公園の利用促進及び活性化を図る。 内容：テニス協会指導員による参加者のレベルに合わせたテニスの指導教室。	毎週木曜・金曜 木曜 2 コース 金曜 1 コース	中央公園
第 19 回 野外活動センター まつり 2,478 千円	目的：野外活動の振興と発展を図る。 内容：青少年団体など皆さんの協力を得て、自然と施設を生かした野外活動の体験コーナーや各種イベント、バザー等を提供。	10 月 23 日,24 日	野外活動センター
第 4 回 坊っちゃんカップ 道後温泉卓球大会 1,590 千円	目的：卓球の楽しさと冬の道後温泉をアピールする。 内容：全国参加のラージボールを使った卓球トーナメント競技を実施する。	2 月	総合コミュニケーションセンター 体育館

事業名	事業概要	実施時期	実施場所
卓球教室 1,340 千円	目的：利用促進と市民の健康増進の一躍を担う。 内容：クラス分けによるレベルに応じた卓球を指導する教室。	4月～7月, 9月, 3月 年間開催 300 回	総合コミュニティセンター 体育館
ストレッチ &筋トレ教室 1,115 千円	目的：利用促進と市民の健康増進の一躍を担う。 内容：ストレッチ、筋力トレーニング、バランスボールなどを指導する教室。	4月～3月 年間開催 480 回	総合コミュニティセンター 体育館
水泳教室 909 千円	目的：利用促進と市民の健康増進の一躍を担う。 内容：泳力と泳法別にクラス分けをして水泳を指導する教室。	4月～7月 9月～3月 年間開催 432 回	総合コミュニティセンター 体育館
アクアエアロビクス 教室 899 千円	目的：利用促進と市民の健康増進の一躍を担う。 内容：水中で体に負荷を与えながらエアロビクスを指導する教室。	4月～7月 9月～3月 年間開催 144 回	総合コミュニティセンター 体育館
エアロビクス教室 680 千円	目的：利用促進と市民の健康増進の一躍を担う。 内容：成人者を対象にエアロビクスを指導する教室。	4月～7月 9月～3月 年間開催 120 回	総合コミュニティセンター 体育館
夜間水泳教室 505 千円	目的：利用促進と市民の健康増進の一躍を担う。 内容：泳力と泳法別にクラス分けをして夜間に水泳を指導する教室。	4月～3月 年間開催 240 回	総合コミュニティセンター 体育館
夜間 アクアエアロビクス 教室 505 千円	目的：利用促進と市民の健康増進の一躍を担う。 内容：社会人や学生を対象として、夜間の時間帯水中でのエアロビクスを指導する教室。	4月～3月 年間開催 80 回	総合コミュニティセンター 体育館
タケノコまつり 426 千円	目的：身近な自然に親しみながら家族やグループの親睦や交流の場を提供。 内容：竹林を利用して、タケノコ掘りタケノコ料理を味わう。	4月 11 日 4月 18 日	野外活動センター

事業名	事業概要	実施時期	実施場所
<b>プロジェクトD</b> 411千円	目的：利用促進と市民の健康増進の一躍を担う。 内容：肥満男性を対象とした生活習慣病予防のためのダイエット指導教室。	5月～8月 10月～12月 年間開催 90回	総合コミュニティセンター 体育館
<b>子どもキャンプクラブ            育成事業</b> 397千円	目的：高度な野外技術や知識の習得を図る。 内容：キャンプに参加した子どもを対象にクラブを結成しキャンプにリーダーとして参加する。	6月19,20日 10月23,24日 1月22,23日 3月19,20日	野外活動センター
<b>子供スポーツ            ふれあい教室</b> 372千円	目的：スポーツと子供の出会いの場の創出。 内容：小学生、中学生を対象にさまざまな競技スポーツの体験教室。	5月,7月,9月 11月,1月,3月 年間開催 6回	総合コミュニティセンター 体育館 外
<b>サマーアドベンチャー            キャンプ</b> 280千円	目的：野外活動を通して自己責任能力を培う場の提供。 内容：キャンプに挑戦することで、自然の偉大さや厳しさなどを体験する。	7月30日 ～8月1日	野外活動センター
<b>小学生ふれあい            冒険キャンプ</b> 275千円	目的：協調性や責任感、統率力など将来のキャンプリーダーとしての資質の向上を目指し健全な青少年の育成を図る。 内容：冒険キャンプの実施。	5月22,23日 11月20,21日	野外活動センター
<b>アウトドア            クッキング体験教室</b> 271千円	目的：アウトドアライフの楽しさを提供する。 内容：場内で収穫できる作物などの食材を使用し、四季折々の野外料理を体験する教室。	4月～3月の休日 (年間9回)	野外活動センター
<b>レインボーカップ            学生交流スポーツ大会</b> 268千円	目的：一層の活性化を図り、他のチームとの相互の交流や親睦を深める。 内容：小学生のスポーツチームを対象に、試合を実施。	12月 5日, 20日 2月19日	野外活動センター
<b>おなか引き締め</b> 167千円	目的：施設の特徴を活かし市民の健康増進の一躍を担う。 内容：ストレッチやウォーキングを中心に軽運動を指導する教室。	通年 水曜日	中央公園

事業名	事業概要	実施時期	実施場所
いきいきシルバー 167 千円	目的：施設の特徴を活かし市民の健康増進の一躍を担う。 内容：高齢者を対象にウォーキングを中心としたエクササイズを指導する。	通年 金曜日	中央公園
エンジョイホリデー イベント 127 千円	目的：野外活動の楽しさを体験する場の提供。 内容：工作や自然観察等の体験型プログラムを実施する。	4 月～3 月の休日 (年間 16 回)	野外活動センター
水中ウォーキング教室 120 千円	目的：利用促進と市民の健康増進の一躍を担う。 内容：体の故障や予防のため、水中でのウォーキングを指導する教室。	4 月～7 月 9 月～3 月 年間開催 108 回	総合コミュニティセンター 体育館
レインボーカップ バレーボール大会 112 千円	目的：参加チーム及び体育館の活性化を図る。 内容：ソフトバレーボール愛好チームによるトーナメント大会。	7 月,9 月,11 月,12 月 1 月,3 月 各月 1 回	野外活動センター
デーキャンプ体験 77 千円	目的：参加者相互の交流や親睦を深め、アウトドアライフを楽しむ場の提供。 内容：キャンプの基礎知識や技術等を習得し、野外活動の楽しさを体感する。	5 月 9 日	野外活動センター
ジョギング教室 75 千円	目的：利用促進と市民の健康増進の一躍を担う。 内容：ジョギング初心者を対象としたジョギングとウォーキングの指導教室。	9 月～11 月 1 月～3 月 年間開催 20 回	総合コミュニティセンター 体育館
親子水泳教室 50 千円	目的：利用促進と市民の健康増進の一躍を担う。 内容：3 才児と保護者を対象に親子で楽しみながら水泳を習得する教室。	5 月～7 月 9 月～11 月 年間開催 20 回	総合コミュニティセンター 体育館
小学生水泳教室 40 千円	目的：利用促進と市民の健康増進の一躍を担う。 内容：小学 4～6 年生の泳げない児童を対象に水泳指導を行う教室。	7 月～8 月 年間開催 10 回	総合コミュニティセンター 体育館
コミセンプール記録会 20 千円	目的：温水プールの利用促進。 内容：各学校水泳部、マスターズ水泳競技者を対象に水泳の記録会を開催する。	4 月～7 月 10 月,11 月,2 月,3 月 年間開催 8 回	総合コミュニティセンター 体育館

事業名	事業概要	実施時期	実施場所	
パーソナル トレーニング教室 15千円	目的：利用促進と市民の健康増進の一躍を担う。 内容：トレーニングマシンの安全で効果的な使い方を指導する教室。	4月～3月 年間開催 48回	総合コミュニティセンター 体育館	
からだ測定 15千円	目的：施設の特徴を活かし市民の健康増進の一躍を担う。 内容：体組成計を利用し、簡単な運動処方等の提言を行う。	通年	中央公園	
各種 教室 事業	水泳教室	目的：利用促進と市民の健康増進の一躍を担う。 内容：泳力と泳法別にクラス分けをして水泳を指導する教室。	4月～7月 9月～3月 年間開催 300回	中央公園
	レベルアップ教室	目的：利用促進と市民の健康増進の一躍を担う。 内容：初級レベルの泳力・泳法から、より上を目指す水泳を指導する教室。	4月～7月 9月～3月 年間開催 150回	中央公園
	アクアピクス教室	目的：利用促進と市民の健康増進の一躍を担う。 内容：水中で体に負荷を与えながらエアロピクスを指導する教室。	4月～7月 9月～3月 年間開催 150回	中央公園
	腰痛・膝痛予防 教室	目的：利用促進と市民の健康増進の一躍を担う。 内容：水中にて体幹部や下半身の筋肉を動かし筋力を向上させ、腰痛、膝痛の予防を指導する教室。	4月～7月 9月～3月 年間開催 60回	中央公園
	水中 ダンベルピクス 教室	目的：利用促進と市民の健康増進の一躍を担う。 内容：水中でダンベルを使用し筋力を向上させる教室。	4月～7月 9月～3月 年間開催 60回	中央公園
	水中ウォーキング & ジョギング教室	目的：利用促進と市民の健康増進の一躍を担う。 内容：体の故障や予防のため、水中でのウォーキングを指導する教室。	4月～7月 9月～3月 年間開催 30回	中央公園
	ノンストレス スイミング教室	目的：利用促進と市民の健康増進の一躍を担う。 内容：呼吸から始まり、体のバランスをよくする楽な泳ぎを指導する教室。	4月～7月 9月～3月 年間開催 30回	中央公園
	脱・メタボディ 教室	目的：利用促進と市民の健康増進の一躍を担う。 内容：体組成計で体脂肪量・筋肉量をはかり、管理栄養士によるアドバイスを受けながら、水中での有酸素運動を行い体脂肪の減少を目指す教室。	4月～7月 9月～3月 年間開催 30回	中央公園
10,185千円				

## 5 . 埋蔵文化財の発掘調査研究事業

180,473 千円

### 埋蔵文化財の発掘調査事業

土地所有者・開発業者との委託契約により、発掘調査を実施する。

### 埋蔵文化財の市内重要遺跡発掘調査及び試掘調査事業

国庫補助事業による市内重要遺跡の発掘調査を実施する。

公共事業、民間開発に係る遺跡の確認調査他個人住宅等建設に伴う発掘調査を実施する。

### 埋蔵文化財センター出土物整理・保存処理事業

発掘調査で出土した遺物の整理、分析、保存処理を行い、埋蔵文化財資料として活用する。

### 埋蔵文化財センター発掘調査報告書作成事業

発掘調査記録及び発掘調査成果を記録する報告書などを作成し、埋蔵文化財に対する正しい理解と認識を高める。

## 6 . 文化・スポーツ情報提供事業

1,421 千円

市民の文化やスポーツへの興味を高めるために、財団の主催事業を紹介する文化・スポーツ事業情報紙と市民や利用者サービスのために、各施設で行われるイベント情報紙を発行する。さらに、ホームページによる施設情報や文化・スポーツ情報の提供も行う。

## 平成22年度財団法人松山市文化・スポーツ振興財団収支予算

(総則)

第1条 平成22年度財団法人松山市文化・スポーツ振興財団の収支予算は、次に定めるところによる。

(収入支出予算)

第2条 収入予算総額は2,095,730千円、支出予算総額は2,094,480千円、次期繰越収支差額は1,250千円である。

2 収入支出予算の大科目、中科目の区分ごとの金額は、「収支予算書」による。

# 収 支 予 算 書

平成22年4月 1日から  
平成23年3月31日まで  
(単位：千円)

科 目	予 算 額	前年度予算額	増 減	備 考
<b>事業活動収支の部</b>				
<b>1. 事業活動収入</b>				
基本財産運用収入	7,873	8,172	299	
基本財産利息収入	7,873	8,172	299	
補助金等収入	82,948	85,230	2,282	
文化・スポーツ振興財 団 管理運営補助金収入	77,545	77,215	330	
文化・スポーツ振興 事業補助金収入	5,403	8,015	2,612	
事業収入	1,850,700	1,844,490	6,210	
指定管理料収入	1,850,700	1,844,490	6,210	コミュニティセンター 749,310千円 市民会館 172,326千円 二之丸庭園 40,857千円 中央公園 494,670千円 埋蔵文化財センター 219,084千円 野外活動センター 174,453千円
受託事業収入	108,500	110,000	1,500	
埋蔵文化財発掘調査 事業受託収入	56,000	57,000	1,000	
埋蔵文化財発掘調査 補助事業受託収入	52,500	53,000	500	
雑収入	44,459	46,141	1,682	
受取利息収入	1,209	1,550	341	
雑収入	43,250	44,591	1,341	
<b>事業活動収入計</b>	<b>2,094,480</b>	<b>2,094,033</b>	<b>447</b>	
<b>2. 事業活動支出</b>				
<b>事業費支出</b>				
コミュニティセンター 管理運営事業費	607,984	605,090	2,894	
給料	100,817	103,347	2,530	職員 26人
職員手当等	62,231	64,746	2,515	"
退職金	0	1,320	1,320	

科	目	予 算 額	前年度予算額	増 減	備 考
	福 利 厚 生 費	24,104	25,155	1,051	健康保険・厚生年金保険料 外
	賃 金	36,827	35,415	1,412	嘱託職員等 52人
	旅 費 交 通 費	60	60	0	市内旅費
	消 耗 品 費	13,890	14,250	360	全館共通 7,240千円
体育館 2,500千円					
文化ホール 1,770千円					
こども館 2,100千円					
企画展示ホール 280千円					
	燃 料 費	135	153	18	公用車ガソリン代 外
	印 刷 製 本 費	1,010	1,165	155	駐車券 外
	光 熱 水 費	97,000	97,800	800	電気・ガス・水道料金
	修 繕 料	3,930	4,320	390	備品等修繕
	通 信 運 搬 費	1,434	1,570	136	電話代 外
	手 数 料	4,600	4,736	136	機器類の法定検査 外
	保 険 料	1,176	1,173	3	施設賠償責任保険 外
	使用料及び賃借料	8,561	8,374	187	トレーニング機器・OA機器借上料
	工 事 請 負 費	4,000	3,000	1,000	施設・設備維持補修工事
	原 材 料 費	400	400	0	舞台大道具製作用材料 外
	備 品 購 入 費	900	970	70	折畳机 外
	負担金補助及び交付金	97	98	1	諸会負担金 外
	租 税 公 課 費	12,046	11,363	683	消費税及び地方消費税 外
	調 査 研 究 費	120	198	78	各種研修会参加旅費・負担金
	利 用 促 進 費	1,176	1,351	175	ポスター・チラシ等
	委 託 費	233,470	224,126	9,344	電気・機械設備運転保守管理 清掃・警備等業務委託費 外
コミュニティセンター 活性化推進事業費		23,012	17,758	5,254	
	報 償 費	6,836	7,092	256	各種教室等講師謝礼
	旅 費 交 通 費	14	14	0	市内旅費
	消 耗 品 費	3,867	4,304	437	イベント・教室開催用消耗品
	燃 料 費	20	20	0	プロパンガス代
	食 糧 費	146	18	128	ボランティアスタッフ昼食代 外
	印 刷 製 本 費	1,351	600	751	ポスター 外

科	目	予 算 額	前年度予算額	増 減	備 考
	賄 材 料 費	50	50	0	イベント・教室開催用材料
	通 信 運 搬 費	553	517	36	郵券 外
	手 数 料	8	2	6	チケット取扱手数料
	保 險 料	229	80	149	イベント開催時の保険料
	使用料及び賃借料	3,844	2,089	1,755	施設使用料 外
	原 材 料 費	600	120	480	イベント・教室開催用材料
	租 税 公 課 費	4	2	2	収入印紙代
	委 託 費	5,490	2,850	2,640	事業業務委託料 外
市民会館管理 運営事業費		172,837	166,232	6,605	
	給 料	43,930	43,092	838	職員 11人
	職 員 手 当 等	31,626	30,616	1,010	"
	福 利 厚 生 費	12,783	12,885	102	健康保険・厚生年金保険料 外
	賃 金	17,107	17,183	76	嘱託職員等 9人
	旅 費 交 通 費	4	8	4	市内旅費
	消 耗 品 費	2,660	2,800	140	施設維持管理用消耗品 外
	燃 料 費	3,362	3,362	0	暖房用重油代 外
	印 刷 製 本 費	56	59	3	納入通知書兼領収証書 外
	光 熱 水 費	19,344	19,344	0	電気・ガス・水道料金
	修 繕 料	4,229	1,800	2,429	備品等修繕
	通 信 運 搬 費	400	440	40	電話代 外
	手 数 料	752	886	134	機器類の法定検査手数料 外
	保 險 料	199	199	0	施設賠償責任保険 外
	使用料及び賃借料	350	604	254	OA機器等借上料 外
	工 事 請 負 費	1,800	1,800	0	施設・設備維持補修工事
	原 材 料 費	420	420	0	舞台大道具製作用材料 外
	備 品 購 入 費	700	700	0	スポットライト 外
	負担金補助及び交付金	91	113	22	諸会負担金 外
	租 税 公 課 費	5,457	5,490	33	消費税及び地方消費税 外
	調 査 研 究 費	62	81	19	各種研修会参加旅費・負担金
	利 用 促 進 費	250	0	250	パンフレット 外
	委 託 費	27,255	24,350	2,905	清掃・警備 舞台設備保守点検業務等 外

科	目	予 算 額	前年度予算額	増 減	備 考
二之丸庭園 管理運営事業費		38,510	37,829	681	
	給 料	4,130	4,089	41	職員 1人
	職 員 手 当 等	2,907	2,969	62	"
	福 利 厚 生 費	1,396	1,381	15	健康保険・厚生年金保険料 外
	賃 金	7,789	7,420	369	嘱託職員等 8人
	旅 費 交 通 費	5	5	0	市内旅費
	消 耗 品 費	583	613	30	施設維持管理用消耗品 外
	燃 料 費	15	15	0	公用車ガソリン代 外
	印 刷 製 本 費	233	246	13	入園券 外
	光 熱 水 費	4,330	4,330	0	電気・ガス・水道料金
	修 繕 料	517	525	8	備品等修繕
	通 信 運 搬 費	236	236	0	電話代 外
	手 数 料	20	20	0	クリーニング代
	保 險 料	162	162	0	施設賠償責任保険 外
	使用料及び賃借料	106	106	0	電話機等借上料
	工 事 請 負 費	653	630	23	施設維持補修工事
	原 材 料 費	200	200	0	施設補修用材料 外
	備 品 購 入 費	142	100	42	テント
	租 税 公 課 費	887	898	11	消費税及び地方消費税 外
	利 用 促 進 費	525	378	147	パンフレット 外
	委 託 費	13,674	13,506	168	清掃・庭園管理業務委託費 外
二之丸庭園 活性化推進事業費		3,511	4,046	535	
	報 償 費	1,760	1,600	160	各種講座・行事等講師謝礼
	消 耗 品 費	174	208	34	各種講座・行事用消耗品
	印 刷 製 本 費	130	136	6	ポスター 外
	賄 材 料 費	487	456	31	茶席用材料
	使用料及び賃借料	60	60	0	園内外照明借上料
	委 託 費	900	1,586	686	舞台設営・音響 照明操作業務 外
中 央 公 園 管理運営事業費		499,015	502,210	3,195	
	給 料	42,889	42,352	537	職員 10人・市派遣職員 1人
	職 員 手 当 等	28,139	28,056	83	"

科	目	予 算 額	前年度予算額	増 減	備 考
	福 利 厚 生 費	11,203	11,421	218	健康保険・厚生年金保険料 外
	賃 金	19,103	19,204	101	嘱託職員等 20人
	報 償 費	225	225	0	グラウンド維持管理指導員謝礼
	旅 費 交 通 費	12	12	0	市内旅費
	消 耗 品 費	13,947	15,000	1,053	グラウンド整備用消耗品 プール管理用消耗品 外
	燃 料 費	1,086	1,145	59	グラウンド整備用ガソリン代 外
	印 刷 製 本 費	1,905	2,068	163	テニスコート使用券 納入通知書 外
	光 熱 水 費	122,371	123,391	1,020	電気・ガス・水道料金
	修 繕 料	1,688	1,684	4	備品・施設維持管理
	通 信 運 搬 費	1,001	1,159	158	電話代 外
	手 数 料	3,465	3,980	515	産業廃棄物処理 プール管理点検等手数料 外
	保 険 料	1,519	1,526	7	施設賠償責任保険 外
	使用料及び賃借料	1,343	1,814	471	OA機器等借上料 外
	工 事 請 負 費	3,000	2,700	300	施設営繕工事
	原 材 料 費	2,000	2,000	0	グラウンド整備用材料
	備 品 購 入 費	950	985	35	グラウンド用ビニールシート
	負担金補助及び交付金	5	5	0	諸会負担金 外
	租 税 公 課 費	5,713	5,509	204	消費税及び地方消費税 外
	調 査 研 究 費	271	313	42	体育施設管理士養成講習会 外
	利 用 促 進 費	945	945	0	パンフレット 外
	委 託 費	236,235	236,716	481	設備運転管理・清掃・警備業務 プール受付・監視 外
中 央 公 園 活性化推進事業費		2,901	1,949	952	
	報 償 費	1,936	1,152	784	教室講師謝礼
	消 耗 品 費	330	321	9	運動器具
	通 信 運 搬 費	164	173	9	郵券
	使用料及び賃借料	471	303	168	施設使用料
文 化 ・ ス ポ ー ツ 振興事業推進費		14,353	17,315	2,962	
	報 酬	0	117	117	
	賃 金	145	104	41	アルバイト賃金
	報 償 費	2,655	3,549	894	講師謝礼 外

科	目	予 算 額	前年度予算額	増 減	備 考
	旅 費 交 通 費	0	9	9	
	消 耗 品 費	845	889	44	看板・コピー用紙等 外
	燃 料 費	256	260	4	薪
	印 刷 製 本 費	451	700	249	パンフレット 外
	通 信 運 搬 費	514	661	147	郵券
	広 告 料	824	788	36	新聞掲載
	手 数 料	88	70	18	ピアノ調律 外
	保 険 料	80	26	54	参加者傷害保険料
	使用料及び賃借料	2,336	2,492	156	会場借上料 外
	原 材 料 費	47	20	27	コンパネ・モルタル等 外
	租 税 公 課 費	6	0	6	収入印紙
	委 託 費	6,106	7,630	1,524	学習情報紙製作委託 外
埋蔵文化財センター 教 育 普 及 管 理 運 営 事 業 費		148,449	156,351	7,902	
	報 酬	2,587	2,587	0	嘱託職員 1人
	給 料	51,944	57,006	5,062	職員 11人・市派遣職員 2人
	職 員 手 当 等	36,366	38,603	2,237	”
	福 利 厚 生 費	13,791	15,749	1,958	健康保険・厚生年金保険料 外
	賃 金	4,690	4,690	0	嘱託職員 1人・作業員 外
	報 償 費	330	450	120	講師謝礼 外
	旅 費 交 通 費	1,531	1,323	208	普通旅費1,331千円 市内旅費200千円
	消 耗 品 費	1,806	2,167	361	コピー用紙等 外
	燃 料 費	503	725	222	プロパンガス・公用車ガソリン 外
	印 刷 製 本 費	1,251	1,104	147	パンフレット 外
	光 熱 水 費	6,958	7,324	366	電気・水道料金
	修 繕 料	505	525	20	車検代 外
	通 信 運 搬 費	1,269	1,217	52	電話代 外
	手 数 料	25	25	0	

科	目	予 算 額	前年度予算額	増 減	備 考
	保 険 料	171	218	47	施設賠償責任保険 外
	使用料及び賃借料	2,210	1,833	377	パソコン賃借料 外
	工 事 請 負 費	1,000	1,000	0	施設営繕工事
	原 材 料 費	85	63	22	
	備 品 購 入 費	83	50	33	照度計 外
	負 担 金 補 助 金 及 び 交 付 金	93	155	62	諸会負担金
	租 税 公 課 費	9,831	9,409	422	消費税及び地方消費税 外
	委 託 費	11,420	10,128	1,292	清掃業務委託 外
埋蔵文化財センター 出土物整理・報告書 作成事業費		71,943	72,685	742	
	報 酬	2,454	2,454	0	嘱託職員 1人
	給 料	21,788	21,276	512	職員 6人
	職 員 手 当 等	16,122	16,981	859	"
	福 利 厚 生 費	7,946	8,111	165	健康保険・厚生年金保険料 外
	賃 金	17,651	17,655	4	作業員
	報 償 費	50	47	3	講師謝礼 外
	旅 費 交 通 費	86	108	22	普通旅費
	消 耗 品 費	1,576	1,659	83	
	燃 料 費	9	10	1	
	印 刷 製 本 費	2,257	2,380	123	報告書 外
	通 信 運 搬 費	250	250	0	報告書郵送料
	原 材 料 費	20	20	0	
	委 託 費	1,734	1,734	0	自然科学分析等委託 外
埋 蔵 文 化 財 発 掘 調 査 事 業 費		56,030	57,100	1,070	
	福 利 厚 生 費	520	730	210	労働保険料 外
	賃 金	31,700	30,100	1,600	発掘及び整理事業員 調査補助員 外
	報 償 費	20	32	12	指導分析者謝礼 外
	旅 費 交 通 費	360	530	170	普通旅費

科	目	予 算 額	前年度予算額	増 減	備 考
	消 耗 品 費	1,750	2,070	320	
	燃 料 費	100	150	50	ガソリン 外
	食 糧 費	30	30	0	
	印 刷 製 本 費	3,500	5,900	2,400	報告書 外
	光 熱 水 費	250	120	130	電気・水道料金
	修 繕 料	200	200	0	機材等修繕料
	通 信 運 搬 費	450	500	50	電話代・郵券
	手 数 料	230	190	40	汲取代
	保 険 料	250	280	30	損害保険料
	使用料及び賃借料	11,870	11,838	32	
	工 事 請 負 費	150	200	50	電気水道工事 外
	原 材 料 費	120	110	10	
	備 品 購 入 費	200	200	0	発掘用機材 外
	補 償 費	150	200	50	災害補償 外
	負 担 金 交 補 助 金 及 び 付 金	50	50	0	諸会負担金
	租 税 公 課 費	1,630	1,650	20	消費税及び地方消費税 外
	委 託 費	2,500	2,020	480	測量委託・分析保存処理委託 外
埋 蔵 文 化 財 発 掘 調 査 補 助 事 業 費		52,500	53,000	500	
	福 利 厚 生 費	1,263	1,042	221	労働保険料 外
	賃 金	35,430	30,855	4,575	発掘及び整理作業員・調査補助員
	旅 費 交 通 費	16	104	88	市内旅費
	消 耗 品 費	1,503	1,331	172	
	燃 料 費	189	231	42	灯油 外
	印 刷 製 本 費	740	536	204	写真 外
	光 熱 水 費	95	0	95	
	修 繕 料	119	79	40	車検代 外
	手 数 料	63	63	0	汲取代

科	目	予 算 額	前年度予算額	増 減	備 考
	保 険 料	22	24	2	自動車保険料
	使用料及び賃借料	10,017	15,060	5,043	重機 外
	原 材 料 費	94	94	0	
	租 税 公 課 費	1,836	1,596	240	消費税及び地方消費税 外
	委 託 費	1,113	1,985	872	測量委託・分析保存処理 委託 外
野外活動センター 管理運営事業費		170,569	174,459	3,890	
	給 料	42,556	45,297	2,741	職員 10人・市派遣職員 1人
	職 員 手 当 等	31,137	33,382	2,245	"
	福 利 厚 生 費	11,173	12,088	915	健康保険・厚生年金保険料 外
	賃 金	15,270	13,335	1,935	パート職員
	旅 費 交 通 費	446	510	64	普通旅費170千円 市内旅費276千円
	消 耗 品 費	7,315	7,701	386	
	燃 料 費	4,535	4,320	215	ガソリン・L P G 風呂暖房用重油 外
	印 刷 製 本 費	800	850	50	施設概要・利用の手引き 外
	光 熱 水 費	9,000	8,100	900	電気料金
	修 繕 料	2,408	2,446	38	車検代 外
	通 信 運 搬 費	800	800	0	電話代・郵券
	広 告 料	250	250	0	場内案内看板 外
	手 数 料	1,290	1,220	70	毛布等クリーニング 外
	保 険 料	411	433	22	施設賠償責任保険 外
	使用料及び賃借料	11,292	11,314	22	シーツ賃借料 外
	工 事 請 負 費	5,500	2,600	2,900	施設維持補修工事 外
	原 材 料 費	1,858	2,030	172	施設補修用原材料 外
	備 品 購 入 費	890	758	132	ロッジ備品 外
	負 担 金 交 補 助 及 び 交 付 金	312	300	12	地元負担金 外
	租 税 公 課 費	4,750	7,825	3,075	消費税及び地方消費税 外
	委 託 費	18,576	18,900	324	廃棄物処理業務委託 外

科	目	予 算 額	前年度予算額	増 減	備 考
野外活動センター 事業推進費		8,530	5,835	2,695	
	賃 金	490	490	0	アルバイト賃金
	報 償 費	870	626	244	指導謝礼
	消 耗 品 費	914	520	394	
	燃 料 費	1,441	1,300	141	炭・薪 外
	食 糧 費	78	78	0	
	印 刷 製 本 費	200	179	21	チラシ 外
	賄 材 料 費	1,800	1,800	0	野外炊事材料
	通 信 運 搬 費	163	155	8	郵券
	広 告 料	60	60	0	
	保 険 料	211	207	4	参加者傷害保険料
	使用料及び賃借料	191	110	81	会場借上料 外
	原 材 料 費	40	10	30	
	備 品 購 入 費	1,772	0	1,772	電動ろくろ 外
	委 託 費	300	300	0	アトラクション演出委託 外
事業費支出計		1,870,144	1,871,859	1,715	
管理費支出					
管 理 費		145,500	144,795	705	
	報 酬	2,078	849	1,229	役員等
	給 料	64,182	63,491	691	職員 10人・市派遣職員 4人
	職 員 手 当 等	42,707	41,970	737	"
	福 利 厚 生 費	16,158	16,510	352	健康保険・厚生年金保険料 外
	賃 金	0	2,115	2,115	
	報 償 費	553	325	228	職員研修講師謝礼
	旅 費 交 通 費	111	12	99	普通旅費99千円 市内旅費12千円
	消 耗 品 費	1,570	1,570	0	事務用品 外
	印 刷 製 本 費	544	544	0	パンフレット 外
	通 信 運 搬 費	831	396	435	インターネット通信料 外
	使用料及び賃借料	4,497	4,514	17	OA機器等借上料 外

科	目	予 算 額	前年度予算額	増 減	備 考
	負担金補助及び交付金	1,067	1,182	115	諸会負担金 外
	租 税 公 課 費	6,616	6,721	105	消費税及び地方消費税 法人税 外
	調 査 研 究 費	82	92	10	公益法人実務研修等 外
	委 託 費	4,504	4,504	0	会計・人事システム 調整及びサポート
管 理 運 営 費		76,836	76,699	137	
	報 酬	4,500	4,500	0	嘱託職員 1人
	給 料	34,304	33,528	776	職員 6人・市派遣職員 2人
	職 員 手 当 等	21,406	21,091	315	〃
	福 利 厚 生 費	9,564	9,564	0	健康保険・厚生年金保険料 外
	賃 金	2,150	2,150	0	嘱託職員 1人
	報 償 費	85	85	0	職員研修講師謝礼
	旅 費 交 通 費	301	1,061	760	普通旅費91千円 市内旅費 210千円
	消 耗 品 費	565	595	30	文具・コピー用紙等 外
	燃 料 費	0	7	7	
	印 刷 製 本 費	160	169	9	予算・決算書 外
	修 繕 料	15	15	0	機器
	通 信 運 搬 費	422	422	0	電話代 外
	手 数 料	5	5	0	登記・各種証明書
	保 険 料	0	11	11	
	使用料及び賃借料	2,511	2,448	63	コンピュータ賃借料 外
	備 品 購 入 費	20	18	2	回転椅子
	負 担 金 補 助 金 及 び 交 付 金	672	751	79	諸会負担金
	租 税 公 課 費	89	182	93	消費税及び地方消費税 外
	委 託 費	67	97	30	人給事務電算処理業務委託 外
管理費支出計		222,336	221,494	842	
事業活動支出計		2,092,480	2,093,353	873	

科	目	予 算 額	前年度予算額	増 減	備 考
事業活動収支差額		2,000	680	1,320	
投資活動収支の部					
1 投資活動収入		0	1,320	1,320	
特定資産		0	1,320	1,320	
取崩収入					
	退職給付引当	0	1,320	1,320	
	資産取崩収入				
2 . 投資活動支出		0	0	0	
特定資産		0	0	0	
取得支出					
	退職給付引当	0	0	0	
	資産取得支出				
投資活動収支差額		0	1,320	1,320	
予備費支出		2,000	2,000	0	
当期収入合計 (A)		2,094,480	2,095,353	873	
前期繰越収支差額		1,250	1,250	0	釣銭準備金
収入合計 (B)		2,095,730	2,096,603	873	
当期支出合計 (C)		2,094,480	2,095,353	873	
当期収支差額 (A) - (C)		0	0	0	
次期繰越収支差額 (B) - (C)		1,250	1,250	0	釣銭準備金

(注) 文化・スポーツ振興事業推進費は新設科目のため、前年度予算額は当該事業相当額を計上。